

Краткие методологические пояснения

Валовый выпуск продукции (услуг) сельского хозяйства – общая стоимость продукции и услуг, созданных в растениеводстве и животноводстве, с учетом изменения стоимости незавершенного производства от начала к концу года.

Посевная площадь – площадь пашни, засеянная сельскохозяйственными культурами. В ее состав входят: озимые посевы прошлого года за вычетом зимней гибели; яро-вые, посеянные в текущем году на самостоятельной площади, включая пересев озимых и многолетние травы посева данного года (беспокровные); многолетние травы посева прошлых лет на площади, которая будет убираться в текущем году, т.е. укосная площадь, сохранившаяся к весне. Показатель «Уточненная посевная площадь» формируется по сельскохозяйственным предприятиям на основании данных статистического наблюдения по форме 29-сх «О сборе урожая сельскохозяйственных культур», по крестьянским или фермерским хозяйствам и хозяйствам населения – на основании данных похозяйственного учета и учета крестьянских или фермерских хозяйств на 1 июля отчетного года.

Валовой сбор сельскохозяйственных культур – продукция, произведенная (собранная) со всей площади посевов различных сельскохозяйственных культур, сельскохозяйственных насаждений или других сельскохозяйственных угодий.

Урожайность сельскохозяйственных культур – показатель, характеризующий средний сбор сельскохозяйственной продукции с единицы площади; исчисляется как отношение валового сбора к убранной площади, в центнерах с 1 гектара.

Поголовье сельскохозяйственных животных и птицы – численность живого скота и птицы, имеющихся в хозяйствах на отчетную дату.

Производство продукции животноводства – производство готовой продукции и сырья в результате использования сельскохозяйственных животных (молоко, яйца, шерсть, шкуры и другое), забой в хозяйстве или реализация на убой всех видов скота и птицы, продукции пчеловодства и пушного звероводства.

Забой в хозяйстве или реализация на убой скота и птицы – забой скота и птицы непосредственно в хозяйстве или на бойне для использования мяса на собственные нужды, для продажи или выдачи организациям, предприятиям и работникам хозяйства, в том числе по бартерным сделкам, а также продажа скота и птицы на убой заготовительным организациям, перерабатывающим предприятиям, через сеть общественного питания (столовые, рестораны, кафе), торговую сеть, включая рынки, а также на экспорт.

Производство молока характеризуется фактически надоем коровьим, овечьим, козьим, верблюжьим, кобыльим молоком. Молоко, высосанное телятами при подсосном их содержании, в продукцию не включается и не учитывается при расчете продуктивности коров.

Производство шерсти включает всю фактически настриженную овечью, козью, верблюжью шерсть и козий пух, независимо от того, была ли она реализована или использована на внутрихозяйственные нужды. Шерсть, полученная с овчин при промышленной переработке их на кожу (так называемая «кислая шерсть») в продукцию не включается. Вес шерсти показывается физический, непосредственно после стрижки овец.

Производство яиц включает их сбор за год от всех видов домашней птицы, включая яйца, использованные на воспроизводство птицы (инкубация и другие).

Продуктивность скота и птицы – показатель, характеризующий производство продукции животноводства на 1 голову скота и птицы. Продуктивность характеризуют такие показатели как средний надой молока на 1 дойную корову, средняя яйценоскость на 1 курицу несушку, средний настриг шерсти с 1 овцы, средний живой или убойный вес 1 головы скота.

Вам нужна более подробная информация?

Все основные индикаторы социально-экономического развития республики Вы можете найти на Интернет-ресурсе Комитета по статистике Министерства национальной экономики Республики Казахстан www.stat.gov.kz.

Статистический сборник «Сельское, лесное и рыбное хозяйство Казахстана» будет выпущен и размещен в рубрике Официальная статистика / Статистика сельского, лесного, охотничьего и рыбного хозяйства / Публикации» в октябре 2020г. Также, в рубрике «Официальная статистика / По отраслям / Статистика сельского, лесного, охотничьего и рыбного хозяйства» размещаются ежегодные статистические бюллетени «Основные показатели развития животноводства в Республике Казахстан», «Валовый сбор сельскохозяйственных культур в Республике Казахстан» «Валовый выпуск продукции (услуг) сельского хозяйства в Республике Казахстан», «Основные показатели развития рыболовства и аквакультуры в Республике Казахстан», «Лесное хозяйство в Республике Казахстан», «Охотничье хозяйство в Республике Казахстан» и т.д.

У вас остались вопросы?

Обращайтесь в Управление статистики производства и окружающей среды:

Шауенова Асель Саукымбеккызы
Руководитель управления
Тел. +7 7172 749056
E-mail: a.shauenova@economy.gov.kz

Наши координаты:

Республика Казахстан, 010000
г. Нур-Султан, Мәңгілік ел, 8
Дом Министерств, 4 подъезд
Информационная служба: +7 749010, 749011
Факс: +7 7172 749546
E-mail: e.stat@economy.gov.kz
Интернет-ресурс: <http://www.stat.gov.kz>
Тираж: 300 экз.



Министерство национальной экономики
Республики Казахстан
Комитет по статистике

www.stat.gov.kz

Сельское, лесное и рыбное хозяйство в Республике Казахстан



Знаете ли Вы, что...

- Благодаря проводимой в стране политике по развитию рыбной отрасли за последние 10 лет увеличилось количество выращенной товарной рыбы с 206 тонн в 2008 году до 6933 тонны в 2019 году, в частности хозяйствами в основном выращиваются рыбы семейства карповых, осетровых и лососевых
- За годы независимости в стране в соответствии с политикой диверсификации посевных площадей сельскохозяйственных культур были увеличены площади масличных культур и составили в 2019 году предварительно 2,9 млн. га, что практически равнозначно территории таких стран, как Сингапур, Кипр, Бахрейн и Кувейт



Основные показатели сельскохозяйственного производства

	2015	2016	2017	2018	2019
Валовый выпуск продукции (услуг) сельского, лесного и рыбного хозяйства, в действующих ценах, млн. тенге	3 321 718,5	3 701 415,4	4 092 333,0	4 497 585,4	5 177 893,7
валовая продукция растениеводства	1 825 236,7	2 047 580,8	2 249 166,9	2 411 486,7	2 817 660,6
валовая продукция животноводства	1 469 923,0	1 621 541,4	1 810 914,1	2 050 455,8	2 319 496,7
услуги в области сельского хозяйства	11 849,9	15 271,1	10 835,8	12 145,6	14 005,7
Индексы физического объема валовой продукции (услуг) сельского, лесного и рыбного хозяйства (в процентах к предыдущему году)					
валовой продукции растениеводства	103,4	105,4	103,1	103,5	99,9
валовой продукции животноводства	104,0	107,5	102,2	103,2	96,4
услуг в области сельского хозяйства	102,7	102,8	103,9	103,9	104,0
	112,0	115,3	100,0	105,8	109,2

Структура валового выпуска продукции (услуг) сельского, лесного и рыбного хозяйства по категориям хозяйств



Убранный площадь отдельных сельскохозяйственных культур

	2015	2016	2017	2018	2019
Зерновые (включая рис) и бобовые культуры	14 658,1	15 313,8	15 303,9	15 034,6	15 227,0
Картофель	189,8	186,2	182,9	192,3	192,3
Подсолнечник	701,3	807,5	882,9	849,6	815,3
Сахарная свекла	7,5	12,1	16,9	16,5	15,0
Хлопок-сырец	98,6	109,6	135,5	132,6	131,2
Овощи	139,1	145,4	142,5	151,8	158,8
Бахчевые культуры	94,4	93,5	93,4	95,6	101,5
Виноград	14,6	14,6	14,7	14,4	14,6
Плоды семечковые и косточковые	40,0	41,5	42,3	45,0	46,5
Плоды культур ягодных	2,5	2,5	2,8	2,7	2,7
Орехи	0,4	0,4	1,4	1,0	0,9

Валовый сбор отдельных сельскохозяйственных культур

	2015	2016	2017	2018	2019
Зерновые (включая рис) и бобовые культуры	18 672,8	20 634,4	20 585,1	20 273,7	17 428,6
Картофель	3 521,1	3 545,7	3 551,1	3 807,0	3 912,1
Подсолнечник	534,0	754,9	902,9	847,7	838,7
Сахарная свекла	174,1	345,0	463,2	504,5	485,5
Хлопок-сырец	273,9	286,7	330,5	343,6	344,4
Овощи	3 564,9	3 795,2	3 791,1	4 081,9	4 355,2
Бахчевые культуры	2 087,6	2 070,9	2 094,0	2 142,5	2 382,1
Виноград	63,4	75,0	81,2	88,5	90,4
Плоды семечковые и косточковые	196,1	239,6	233,4	279,2	278,7
Плоды культур ягодных	20,1	20,0	20,0	21,2	22,3
Орехи	0,6	1,1	1,4	3,1	3,8

Наибольший удельный вес в общем объеме валового сбора зерновых (включая рис) и бобовых культур в весе после доработки в 2019г. занимали Акмолинская (24,1%), Северо-Казахстанская (23,7%), Костанайская (16,5%), картофеля – Актыубинская (19,4%), Павлодарская (15,5%), бахчевых культур – Туркестанская (57,7%) области.

Урожайность отдельных сельскохозяйственных культур

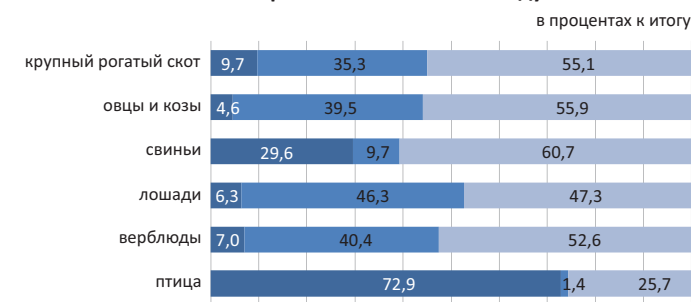
	2015	2016	2017	2018	2019
Зерновые (включая рис) и бобовые культуры	12,7	13,5	13,4	13,5	11,4
Картофель	185,5	190,4	194,2	197,9	203,4
Подсолнечник	7,6	9,3	10,2	10,0	10,3
Сахарная свекла	232,5	285,5	274,4	305,3	324,5
Хлопок-сырец	27,8	26,2	24,4	25,9	26,2
Овощи	245,8	250,0	253,7	257,3	260,5
Бахчевые культуры	221,0	221,4	224,2	224,2	234,6
Виноград	49,3	60,8	58,5	64,1	64,4
Плоды семечковые и косточковые	59,0	70,7	68,5	73,6	70,7
Плоды культур ягодных	81,6	81,5	84,2	82,9	87,4
Орехи	14,8	30,6	38,5	52,0	57,9

Численность скота и птицы

	2015	2016	2017	2018	2019
Крупный рогатый скот	6 183,9	6 413,2	6 764,2	7 150,9	7 436,4
из него коровы	2 999,3	3 209,9	3 362,4	3 576,5	3 769,8
Овцы и козы	18 015,5	18 184,2	18 329,0	18 699,1	19 155,7
Свиньи	887,6	834,2	815,1	798,7	813,3
Лошади	2 070,3	2 259,2	2 415,7	2 646,5	2 852,3
Верблюды	170,5	180,1	193,1	207,6	216,4
Птица	35 632,9	36 910,1	39 913,5	44 337,9	45 041,4



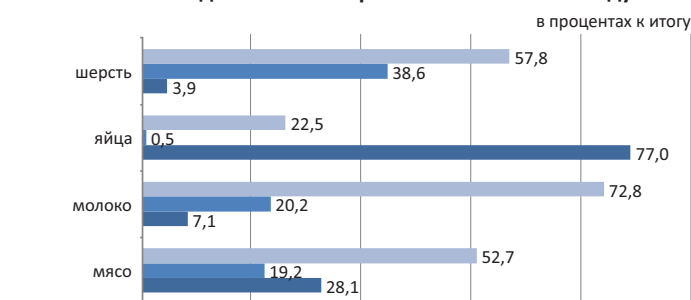
Структура поголовья скота и птицы по категориям хозяйств в 2019 году



Производство отдельных видов продукции животноводства

	2015	2016	2017	2018	2019
Забито в хозяйстве или реализовано на убой всех видов скота и птицы, в убойной массе, тыс. тонн	931,0	960,7	1 017,6	1 059,6	1 120,6
Молоко, тыс. тонн	5 182,4	5 341,6	5 503,4	5 686,2	5 864,9
Яйца, млн. штук	4 737,0	4 757,2	5 103,0	5 591,4	5 531,4
Шерсть, тыс. тонн	38,0	38,5	39,0	39,2	39,5

Структура производства отдельных видов продукции животноводства по категориям хозяйств в 2019 году



- хозяйства населения
- индивидуальные предприниматели и крестьянские или фермерские хозяйства
- сельскохозяйственные предприятия

Продуктивность скота и птицы во всех категориях хозяйств

	2015	2016	2017	2018	2019
Средний живой вес одной головы скота и птицы, забитых в хозяйстве и реализованных на убой, кг:					
крупного рогатого скота	326	329	331	333	336
свиней	104	105	106	106	105
овец и коз	39	39	39	39	39
Средний надой молока на одну дойную корову, кг	2 321	2 324	2 337	2 340	2 355
Средний настриг шерсти с одной овцы, кг	2,5	2,4	2,5	2,4	2,4
Средний выход яиц на одну курицу-несушку, штук	234	233	241	246	240

Қысқаша әдіснамалық түсініктемелер

Ауыл шаруашылығы өнімдерінің (көрсетілетін қызметтерінің) жалпы шығарылымы – аяқталмаған өндіріс құнының жыл басынан жыл соңына өзгеруін қоса алғанда өсімдік және мал шаруашылығында құрылған өнімдер мен көрсетілетін қызметтердің жалпы құны.

Егістік жерлер – ауыл шаруашылығы дақылдары егілген жердің ауданы. Оның құрамына, қысқы солғандарын есептен шығарып тастағандағы өткен жылғы егілген күздіктер, дербес ауданға, соның ішінде солған күздіктердің орнына қайта себілгендерді қоса, ағымдағы жылы егілген жаздық дақылдар және берілген жылы егілген көпжылдық шөптер (бүркемесіз), бұрынғы жылдары егілген көпжылдық шөптердің биыл жиналатын ауданы, яғни көктемге сақталған шабындық ауданы кіреді. «Анықталған егіс алқабы» көрсеткіші ауыл шаруашылығы кәсіпорындарында бойынша «Ауыл шаруашылығы дақылдарын жинау туралы» 29-аш нысаны бойынша статистикалық байқау деректері негізінде, шаруа немесе фермер қожалықтары және жұртшылық шаруашылығы бойынша әр шаруашылық бойынша есепке алу және есепті жылдың

1 шілдеге шаруа немесе фермер қожалықтарының есебі негізінде қалыптастырылады.

Ауыл шаруашылығы дақылдарын жалпы жинау – әртүрлі ауыл шаруашылығы дақылдарының барлық егістігінен, ауыл шаруашылығы екпелерінен немесе басқа ауыл шаруашылығы жерлерінен өндірілген (жиналған) өнім.

Ауыл шаруашылығы дақылдарының түсімі – жер бірлігінен ауыл шаруашылығы өнімінің орташа жиналымын сипаттайтын көрсеткіш, 1 гектардан жиналған центнермен жалпы жинаудың жиналған алқапқа қатынасы ретінде есептеледі.

Ауыл шаруашылығы малдары мен құстарының саны – есепті күнге шаруашылықтарда бар тірі мал мен құстың саны.

Мал шаруашылығының өнімін өндіру – ауыл шаруашылығы малдарын пайдалану нәтижесінде дайын өнімдерді және шикізатты өндіру (сүт, жұмыртқа, жүн, тері және т.б.), мал және құстың барлық түрлерін шаруашылықта сою немесе союға өткізу, ара шаруашылығы және терісі бағалы аң шаруашылығы өнімі.

Мал мен құстың шаруашылықта сойылғаны немесе союға өткізілгені – тікелей шаруашылықта немесе қасапханада мал мен құсты етті өз қажеттіліктеріне пайдалану үшін, ұйымдарға, кәсіпорындарға және шаруашылықтың қызметкерлеріне, соның ішінде баспа-бас мәмілелер бойынша сату немесе беру үшін сою, сондай-ақ мал мен құсты базарларды қоса алғанда тамақтандыру желілері (асханалар, мейрамханалар, дәмханалар), сауда желісі арқылы даярлау ұйымдарына, өңдеу кәсіпорындарына союға сату, сондай-ақ экспортқа шығару.

Сүт өндіру нақты сауылған сиыр, қой, ешкі, түйе, жылқы сүтін, оның өткізілгеніне немесе бір бөлігі шаруашылықта бұзаулар мен торайларды суаруға кеткеніне қарамастан сипаттайды. Емізіп асырау кезінде бұзаулар сорған сүт өнімге кірмейді және бір сиырдан сауылатын сүт мөлшерін анықтағанда есепке алынбайды.

Жүн өндіру оның сатылғаны немесе ішкішаруашылық қажеттілігіне жұмсалғанына қараспастан қой, ешкі және түйенің барлық нақты қырқылған жүнін түгел есептейді. Қой терісін былғарыға өнеркәсіптік өңдеу кезінде алынған жүн («қышқыл жүн» деп аталатын) өнімге енгізілмейді. Жүннің салмағы тура қырқудан кейінгі табиғи салмақта көрсетіледі.

Жұмыртқа өндіру құстар санын ұдайы өсіруге (инкубацияға, басқаға) жұмсалған жұмыртқа санын қоса, олардың бір жылда үй құстарының барлық түрлерінен жиналғанын есептейді.

Мал мен құстың өнімділігі – мал мен құстың 1 басына мал шаруашылығы өнімінің өндірісін сипаттайтын көрсеткіш. Өнімділікті 1 сауылатын сиырға орташа сүт сауымы, 1 мекиеннің орташа жұмыртқа шығымы, 1 қойдан қырқылған жүннің орташа шығымы, 1 мал басының орташа тірілей және сойыс салмағы сияқты көрсеткіштер сипаттайды.

Сізге толығырақ ақпарат қажет пе?

Сіз республиканың әлеуметтік-экономикалық дамуының барлық негізгі индикаторларын Қазақстан Республикасы Ұлттық экономика министрлігі Статистика комитетінің www.stat.gov.kz интернет-ресурсынан таба аласыз.

«Қазақстан Республикасының ауыл, балық және орман шаруашылығы» статистикалық жинағы 2020 жылғы қазан айында шығарылып, «Ресми статистика / Салалар бойынша / Ауыл, орман, аңшылық және балық шаруашылығы статистикасы / Жарияланымдар» бөлімінде орналастырылады. Жинақта ауыл, орман және балық шаруашылығының дамуын сипаттайтын негізгі көрсеткіштер жарияланады. Сондай-ақ, «Қазақстан Республикасында мал шаруашылығы дамуының негізгі көрсеткіштері», «Қазақстан Республикасындағы ауыл шаруашылығы өнімдерінің (көрсетілетін қызметтерінің) жалпы шығарылымы», «Қазақстан Республикасында балық аулау және аквадәсіру дамуының негізгі көрсеткіштері», «Қазақстан Республикасындағы орман шаруашылығы», «Қазақстан Республикасындағы аңшылық шаруашылығы» және т.б. жыл сайынғы статистикалық бюллетендері «Ресми статистика / Салалар бойынша / Ауыл, орман, аңшылық және балық шаруашылығы статистикасы / Статистика / Бюллетендер» бөлімінде орналастырылған.

Сіздің басқа да сұрақтарыңыз бар ма?

Өндіріс және қоршаған орта статистикасы басқармасына хабарласыңыз:

Әсел Сауқымбекқызы Шауенова
Басқарма басшысы
Тел. +7 7172 749056
E-mail: : a.shauenova@economy.gov.kz

Біздің мекенжайымыз:

Қазақстан Республикасы, 010000
Нұр-Сұлтан қаласы, Мәңгілік ел, 8
Министрліктер Үйі, 4-кіреберіс
Ақпараттық қызмет: +7 749010, 749011
Факс: +7 7172 749546
E-mail: e.stat@economy.gov.kz
Интернет-ресурсы: <http://www.stat.gov.kz>
Таралымы: 300 дана



Қазақстан Республикасы
Ұлттық экономика министрлігі
Статистика комитеті

www.stat.gov.kz

Қазақстан Республикасындағы ауыл, орман және балық шаруашылығы



Сіз білесіз бе...

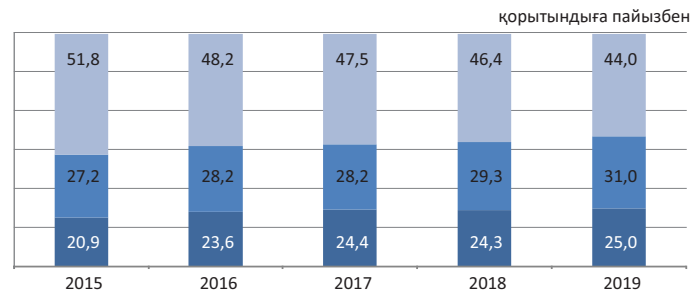
- Соңғы он жылда балық саласын дамыту бойынша елде жүргізілген саясаттың арқасында өсірілген тауар балығының саны 2008 жылы 206 тоннадан 2019 жылы 6933 тоннаға өсті, әсіресе жеке шаруашылығында негізінен бекіре, тұқы және арқан балықты тұқымдасты балық түрлері өсіріледі
- Тәуелсіздік алғалы бері мемлекетте ауыл шаруашылығы дақылдарының егіс алқаптарын саяси түрде жан-жақты дамыту бойынша майлы дақылдарының алқабы өсіп 2019 жылы 2,9 млн. га құрады, бұл Сингапур, Кипр Бахрейн және Кувейт секілді елдердің жерлерімен іс-жүзінде тең



Ауыл шаруашылығы өндірісінің негізгі көрсеткіштері

	2015	2016	2017	2018	2019
Ауыл шаруашылығы өнімдерінің (көрсетілетін қызметтерінің) жалпы шығарылымы, қолданыстағы бағаларда, млн.теңге	3 321 718,5	3 701 415,4	4 092 333,0	4 497 585,4	5 177 893,7
өсімдік шаруашылығының жалпы өнімі	1 825 236,7	2 047 580,8	2 249 166,9	2 411 486,7	2 817 660,6
мал шаруашылығының жалпы өнімі	1 469 923,0	1 621 541,4	1 810 914,1	2 050 455,8	2 319 496,7
ауыл шаруашылығы салаларындағы қызметтер	11 849,9	15 271,1	10 835,8	12 145,6	14 005,7
Ауыл шаруашылығы жалпы өнімінің (қызметтерінің) нақты көлем индексі, өткен жылға пайызбен	103,4	105,4	103,1	103,5	99,9
өсімдік шаруашылығының жалпы өнімінің нақты көлем индексі	104,0	107,5	102,2	103,2	96,4
мал шаруашылығының жалпы өнімінің нақты көлем индексі	102,7	102,8	103,9	103,9	104,0
ауыл шаруашылығы салаларындағы қызметтердің нақты көлем индексі	112,0	115,3	100,0	105,8	109,2

Шаруашылық санаттары бойынша ауыл, орман және балық шаруашылығы өнімдерінің (қызметтерінің) жалпы шығарылымының құрылымы



Жекелеген ауыл шаруашылығы дақылдарының жиналған алқабы

	2015	2016	2017	2018	2019
Дәнді (күрішті қосқанда) және бұршақты дақылдар	14 658,1	15 313,8	15 303,9	15 034,6	15 227,0
Картоп	189,8	186,2	182,9	192,3	192,3
Күнбағыс	701,3	807,5	882,9	849,6	815,3
Қант қызылшасы	7,5	12,1	16,9	16,5	15,0
Шитті-мақта	98,6	109,6	135,5	132,6	131,2
Көкөністер	139,1	145,4	142,5	151,8	158,8
Бақша дақылдары	94,4	93,5	93,4	95,6	101,5
Жүзім	14,6	14,6	14,7	14,4	14,6
Шекілдеуік пен сүйекті жемістер	40,0	41,5	42,3	45,0	46,5
Жидекті дақылдар жемістері	2,5	2,5	2,8	2,7	2,7
Жанғақ	0,4	0,4	1,4	1,0	0,9

Жекелеген ауыл шаруашылығы дақылдарын жалпы жинау

	2015	2016	2017	2018	2019
Дәнді (күрішті қосқанда) және бұршақты дақылдар	18 672,8	20 634,4	20 585,1	20 273,7	17 428,6
Картоп	3 521,1	3 545,7	3 551,1	3 807,0	3 912,1
Күнбағыс	534,0	754,9	902,9	847,7	838,7
Қант қызылшасы	174,1	345,0	463,2	504,5	485,5
Шитті-мақта	273,9	286,7	330,5	343,6	344,4
Көкөністер	3 564,9	3 795,2	3 791,1	4 081,9	4 355,2
Бақша дақылдары	2 087,6	2 070,9	2 094,0	2 142,5	2 382,1
Жүзім	63,4	75,0	81,2	88,5	90,4
Шекілдеуік пен сүйекті жемістер	196,1	239,6	233,4	279,2	278,7
Жидекті дақылдар жемістері	20,1	20,0	20,0	21,2	22,3
Жанғақ	0,6	1,1	1,4	3,1	3,8

Дәнді (күрішті қосқанда) және бұршақты дақылдарын жалпы жинаудағы ең үлкен үлесін 2019 жылы Ақмола (24,1%), Солтүстік Қазақстан (23,7%), Қостанай (16,5%), картоп - Ақтөбе (19,4%), Павлодар (15,5%), бақша дақылдары – Түркістан (57,7%) облыстары алады.

Жекелеген ауыл шаруашылығы дақылдарының түсімі

	2015	2016	2017	2018	2019
Дәнді (күрішті қосқанда) және бұршақты дақылдар	12,7	13,5	13,4	13,5	11,4
Картоп	185,5	190,4	194,2	197,9	203,4
Күнбағыс	7,6	9,3	10,2	10,0	10,3
Қант қызылшасы (фабрикалық)	232,5	285,5	274,4	305,3	324,5
Шитті-мақта	27,8	26,2	24,4	25,9	26,2
Көкөністер	245,8	250,0	253,7	257,3	260,5
Бақша дақылдары	221,0	221,4	224,2	224,2	234,6
Жүзім	49,3	60,8	58,5	64,1	64,4
Шекілдеуік пен сүйекті жемістер	59,0	70,7	68,5	73,6	70,7
Жидекті дақылдар жемістері	81,6	81,5	84,2	82,9	87,4
Жанғақ	14,8	30,6	38,5	52,0	57,9

Мал мен құс саны

	2015	2016	2017	2018	2019
Ірі қара мал	6 183,9	6 413,2	6 764,2	7 150,9	7 436,4
олардан сиыр	2 999,3	3 209,9	3 362,4	3 576,5	3 769,8
Қой мен ешкі	18 015,5	18 184,2	18 329,0	18 699,1	19 155,7
Шошқа	887,6	834,2	815,1	798,7	813,3
Жылқы	2 070,3	2 259,2	2 415,7	2 646,5	2 852,3
Түйе	170,5	180,1	193,1	207,6	216,4
Құс	35 632,9	36 910,1	39 913,5	44 337,9	45 041,4



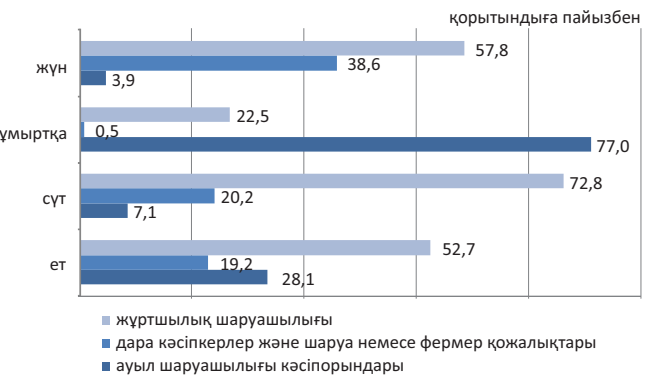
2019 жылғы шаруашылық санаттары бойынша мал мен құс санының құрылымы



Мал шаруашылығының негізгі өнімдерін өндіру

	2015	2016	2017	2018	2019
Мал мен құстың барлық түрлерінің шаруашылықта сойылғаны және союға өткізілгені, сойыс салмақта, мың тонна	931,0	960,7	1 017,6	1 059,6	1 120,6
Сүт, мың тонна	5 182,4	5 341,6	5 503,4	5 686,2	5 864,9
Жұмыртқа, млн. дана	4 737,0	4 757,2	5 103,0	5 591,4	5 531,4
Жүн, мың. тонна	38,0	38,5	39,0	39,2	39,5

2019 жылғы шаруашылық санаттары бойынша мал шаруашылығы өнімінің құрылымы



Шаруашылықтың барлық санаттарындағы мал мен құстың өнімділігі

	2015	2016	2017	2018	2019
Шаруашылықта сойылған немесе союға өткізілген мал мен құстың бір басының орташа тірі салмағы, кг:					
ірі қара малдың	326	329	331	333	336
шошқаның	104	105	106	106	105
қой мен ешкінің	39	39	39	39	39
Бір сауылатын сиырға есептегенде сауылған сүт, кг	2 321	2 324	2 337	2 340	2 355
Бір қойдан қырқылған орташа жүн, кг	2,5	2,4	2,5	2,4	2,4
Бір жұмыртқалайтын тауыққа келетін орташа жұмыртқа шығымы, дана	234	233	241	246	240

Brief methodological explanations

Gross output of agricultural products (services) - the total value of products and services created in crop production and animal husbandry, taking into account changes in the cost of work in progress from the beginning to the end of the year.

Sown area - the area of arable land sown with agricultural crops. It consists of: winter crops last year, minus winter death; spring, sown this year on an independent area, including replanting winter crops and perennial grasses sowing this year (coverless); perennial grasses of last years sowing on the area to be harvested this year, i.e. sloping area preserved by spring. The indicator "Refined cultivated area" is formed for agricultural enterprises on the basis of statistical monitoring in form 29-cx "On the harvest of agricultural crops", for peasant or farm households and households - on the basis of household accounting and accounting of peasant or farm enterprises per 1 July of the reporting year.

Gross harvest of crops - products produced (harvested) from the entire area of crops of various crops, agricultural plantations or other agricultural land.

Crop yield is an indicator characterizing the average yield of agricultural products per unit area; calculated as the ratio of gross yield to the harvested area, in centners from 1 hectare.

Livestock of livestock and poultry - the number of live cattle and poultry available on holdings at the reporting date.

Livestock production - the production of finished products and raw materials as a result of the use of farm animals (milk, eggs, wool, hides and others), slaughter on the farm or sale for slaughter of all types of livestock and poultry, beekeeping and fur farming.

Slaughter on the farm or sale for slaughter of livestock and poultry - slaughter of live-stock and poultry directly on the farm or in a slaughterhouse for the use of meat for own needs, for sale or distribution to organizations, enterprises and workers of the farm, including barter transactions, as well as the sale of livestock and poultry for slaughter to procurement organizations, processing enterprises, through a catering network (canteens, restaurants, cafes), a distribution network, including markets, as well as for export.

Milk production is characterized by virtually annoyed cow, sheep, goat, camel, and mare's milk. Milk sucked by calves with their suction content is not included in the product and is not taken into account when calculating the productivity of cows.

Wool production includes all actually sheared sheep, goat, camel hair and goat fluff, regardless of whether it was sold or used for on-farm needs. Wool obtained from sheepskins during industrial processing of them into leather (the so-called "sour wool") is not included in the product. The weight of the wool is shown physical, immediately after shearing the sheep.

Egg production includes their collection for the year from all types of poultry, including eggs used for poultry reproduction (incubation and others)

Livestock and poultry productivity is an indicator characterizing livestock production per 1 head of livestock and poultry. Productivity is characterized by such indicators as average milk yield per 1 dairy cow, average egg production per 1 laying hen, average shear of wool from 1 sheep, average live or slaughter weight of 1 head of livestock.

Do you need more information?

All the main indicators of socio-economic development of the Republic can be found on the Internet resource of the statistics Committee of the Ministry of national economy of the Republic of Kazakhstan www.stat.gov.kz.

The statistical collection «Agriculture, Forestry and Fisheries of Kazakhstan» will be released and placed under the heading Official Statistics / Statistics of Agriculture, Forestry, Hunting and Fisheries / Publications «in October 2020. Also, under the heading «Official statistics / By industry / Statistics of agriculture, forestry, hunting and fisheries / Statistics / Bulletins» the annual statistical bulletins «Main indicators of livestock development in the Republic of Kazakhstan», «Gross harvest of crops in the Republic of Kazakhstan» «Gross agricultural production (services) in the Republic of Kazakhstan», «Key indicators of the development of fisheries and aquaculture in the Republic of Kazakhstan», «Forestry in the Republic of Kazakhstan», «Okhotn whose economy in the Republic of Kazakhstan», etc.

Do you still have questions?

Contact the Division of Production and Environment Statistics:

Assel Shauyenova
Head of Division
Tel +7 7172 749056
E-mail: a.shauenova@economy.gov.kz

Our coordinates:

Nur-Sultan, 8 Mangilik el street
House of Ministries, Entrance 4
Republic of Kazakhstan, 010000
Informational service: +7 7172 749010, 749011
Fax: +7 7172 749546
E-mail: e.stat@economy.gov.kz
Internet-resource: <http://stat.gov.kz>
Circulation: 100 copies



Ministry of National economy
of the Republic of Kazakhstan
Committee on Statistics

www.stat.gov.kz

Agriculture, forestry and fisheries in the Republic of Kazakhstan



Do you know that...

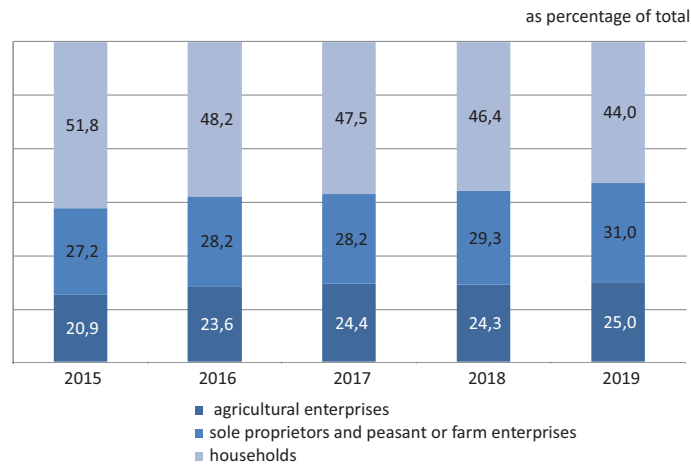
- Due to the country's policy on the development of the fishing industry over the past 10 years, the number of marketable fish has grown from 206 tons in 2008 to 6933 tons in 2019, in particular, farms mainly grow fish from the cyprinid, sturgeon and salmon families
- Over the years of independence in the country to policy of the diversify cultivated areas of priority agricultural crops, the areas of oilseeds were increased by preliminarily amounted to 2.9 million hectares in 2019, which is almost the same as the territory of such countries as Singapore, Cyprus, Bahrain and Kuwait



Key indicators of agricultural production

	2015	2016	2017	2018	2019
Gross output of products (services) of agriculture, forestry and fisheries, in current prices, mln. tenge	3 321 718.5	3 701 415.4	4 092 333.0	4 497 585.4	5 177 893.7
gross crop production	1 825 236.7	2 047 580.8	2 249 166.9	2 411 486.7	2 817 660.6
gross livestock production	1 469 923.0	1 621 541.4	1 810 914.1	2 050 455.8	2 319 496.7
agricultural services	11 849.9	15 271.1	10 835.8	12 145.6	14 005.7
Volume indices of gross output (services) of agriculture, forestry and fisheries (as a percentage of the previous year)	103.4	105.4	103.1	103.5	99.9
gross crop production	104.0	107.5	102.2	103.2	96.4
gross livestock production	102.7	102.8	103.9	103.9	104.0
agricultural services	112.0	115.3	100.0	105.8	109.2

The structure of gross output of products (services) of agriculture, forestry and fish-eries by categories of farms



The harvested area of individual crops

thousand ha

	2015	2016	2017	2018	2019
Cereals (including rice) and legumes	14 658.1	15 313.8	15 303.9	15 034.6	15 227.0
Potatoes	189.8	186.2	182.9	192.3	192.3
Sunflower	701.3	807.5	882.9	849.6	815.3
Sugar beet	7.5	12.1	16.9	16.5	15.0
Raw cotton	98.6	109.6	135.5	132.6	131.2
Vegetables	139.1	145.4	142.5	151.8	158.8
Gourds	94.4	93.5	93.4	95.6	101.5
Grape	14.6	14.6	14.7	14.4	14.6
Pome fruits and stone fruits	40.0	41.5	42.3	45.0	46.5
Fruits of berry crops	2.5	2.5	2.8	2.7	2.7
Nuts	0.4	0.4	1.4	1.0	0.9

Gross harvest of selected crops thousand tons

	2015	2016	2017	2018	2019
Cereals (including rice) and legumes	18 672.8	20 634.4	20 585.1	20 273.7	17 428.6
Potatoes	3 521.1	3 545.7	3 551.1	3 807.0	3 912.1
Sunflower	534.0	754.9	902.9	847.7	838.7
Sugar beet	174.1	345.0	463.2	504.5	485.5
Raw cotton	273.9	286.7	330.5	343.6	344.4
Vegetables	3 564.9	3 795.2	3 791.1	4 081.9	4 355.2
Gourds	2 087.6	2 070.9	2 094.0	2 142.5	2 382.1
Grape	63.4	75.0	81.2	88.5	90.4
Pome fruits and stone fruits	196.1	239.6	233.4	279.2	278.7
Fruits of berry crops	20.1	20.0	20.0	21.2	22.3
Nuts	0.6	1.1	1.4	3.1	3.8

The largest share in the total gross harvest of cereals (including rice) and legumes in weight after refinement in 2019. Akmola (24.1%), Soltustik Kazakhstan (23.7%), Kostanay (16.5%), potatoes - Aktobe (19.4%), Pavlodar (15.5%), melons - occupied Turkestan (57.7%) region.

The yield of individual crops

c / ha

	2015	2016	2017	2018	2019
Cereals (including rice) and legumes	12.7	13.5	13.4	13.5	11.4
Potatoes	185.5	190.4	194.2	197.9	203.4
Sunflower	7.6	9.3	10.2	10.0	10.3
Sugar beet	232.5	285.5	274.4	305.3	324.5
Raw cotton	27.8	26.2	24.4	25.9	26.2
Vegetables	245.8	250.0	253.7	257.3	260.5
Gourds	221.0	221.4	224.2	224.2	234.6
Grape	49.3	60.8	58.5	64.1	64.4
Pome fruits and stone fruits	59.0	70.7	68.5	73.6	70.7
Fruits of berry crops	81.6	81.5	84.2	82.9	87.4
Nuts	14.8	30.6	38.5	52.0	57.9

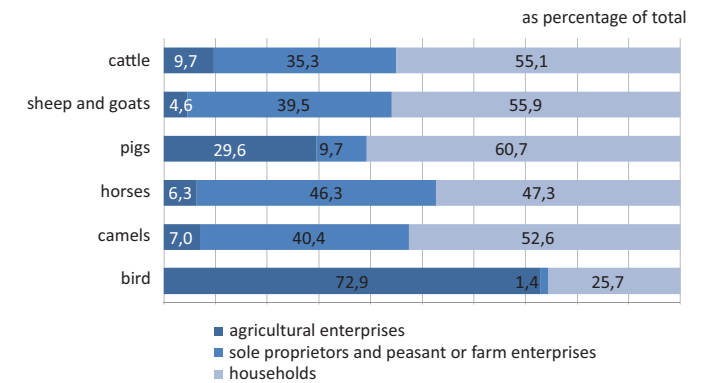
Livestock and poultry

at the end of the year, thousand goals

	2015	2016	2017	2018	2019
Cattle	6 183.9	6 413.2	6 764.2	7 150.9	7 436.4
Out of it a cow	2 999.3	3 209.9	3 362.4	3 576.5	3 769.8
Sheep and goats	18 015.5	18 184.2	18 329.0	18 699.1	19 155.7
Pigs	887.6	834.2	815.1	798.7	813.3
Horses	2 070.3	2 259.2	2 415.7	2 646.5	2 852.3
Camels	170.5	180.1	193.1	207.6	216.4
Bird	35 632.9	36 910.1	39 913.5	44 337.9	45 041.4



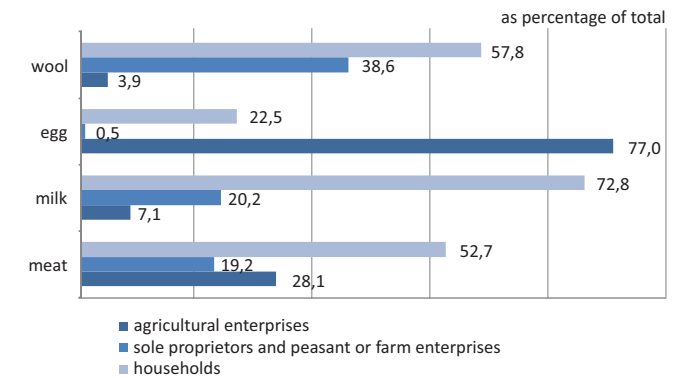
Livestock and poultry stock structure by farm category in 2019



Production of selected livestock products

	2015	2016	2017	2018	2019
Slaughtered on the farm or sold to slaughter all types of livestock and poultry, in slaughter mass, thousand tons	931.0	960.7	1 017.6	1 059.6	1 120.6
Milk, thousand tons	5 182.4	5 341.6	5 503.4	5 686.2	5 864.9
Eggs, million pieces	4 737.0	4 757.2	5 103.0	5 591.4	5 531.4
Wool, thousand tons	38.0	38.5	39.0	39.2	39.5

The structure of production of certain types of livestock products by category of farms in 2019



Livestock and poultry productivity in all categories of farms

	2015	2016	2017	2018	2019
The average live weight of one head of livestock and poultry slaughtered on the farm and sold for slaughter, kg:					
cattle	326	329	331	333	336
pigs	104	105	106	106	105
sheep and goats	39	39	39	39	39
Average milk yield per dairy cow, kg	2 321	2 324	2 337	2 340	2 355
Average shear of wool from one sheep, kg	2.5	2.4	2.5	2.4	2.4
The average yield of eggs per hen, pieces	234	233	241	246	240